

Joie™

signature

i-Spin XL

enhanced child restraint

- GB Instruction Manual
- FR Manuel d'instructions
- DE Anleitung
- NL Instructiehandleiding
- IT Manuale di istruzioni
- ES Manual de instrucciones
- PT Manual de instruções
- PL Instrukcja obsługi
- CZ Návod k obsluze
- SK Návod na použitie
- SL Navodila za uporabo
- RU Руководство по эксплуатации
- DA Brugervejledning
- HU Használati utasítás
- RO Manual de instrucțiuni
- EL Εγχειρίδιο οδηγιών χρήσης
- TR Kullanım Kılavuzu
- AR دليل التعليمات
- HR Upute za uporabu
- SE Bruksanvisning
- NO Instruksjonsbok
- FI Käyttöopas



ECE R129: i-Size

Rear Facing: Child height 40cm-105cm/ Child weight \leq 18kg;
Forward Facing: Child age \geq 15m/ Child height 76cm-105cm
/ Child weight \leq 18kg;
Booster: Child height 100cm-150cm/ Child weight \leq 36kg;

RO Bun venit la Joie™

Ați achiziționat un sistem de siguranță de înaltă calitate pentru copii. Acest produs este adecvat pentru utilizare la copii cu înălțime și greutate de până la 150 cm și 36 kg.

Citiți cu atenție acest Manual de instrucțiuni și urmați pașii de instalare, deoarece este SINGURA metodă de a vă proteja copilul de accidentări grave sau moarte în cazul unui accident și pentru a oferi confort copilului în timpul utilizării acestui produs.

Păstrați manualul de instrucțiuni pentru consultare ulterioară.

Vă rugăm să confirmați

Pentru a utiliza sistemul de siguranță îmbunătățit Joie pentru copii cu conexiunile i-Size ISOFIX în conformitate cu Regulamentul UN nr. 129, copilul trebuie să îndeplinească următoarele cerințe.

Cu fața înapoi: Înălțimea copilului cuprinsă între 40 cm-105 cm/Greutatea ≤ 18kg;

Orientare spre înainte: Vârsta copilului ≥ 15m/ Înălțimea copilului 76 cm-105 cm/ Greutatea copilului ≤ 18 kg;

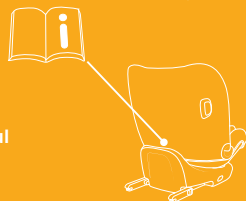
Scaun înălțător: Înălțimea copilului între 100 cm - 150 cm/Greutatea ≤ 36 kg;

Citiți toate instrucțiunile din manual înainte de asamblarea și utilizarea acestui produs.

! IMPORTANT: PĂSTRAȚI PENTRU CONSULTĂRI ULTERIOARE. CITIȚI CU ATENȚIE.

Păstrați manualul de instrucțiuni în compartimentul de depozitare din partea din spate a scaunului, conform figurii din dreapta.

Pentru informații privind garanția, vizitați site-ul nostru web pe joiebaby.com

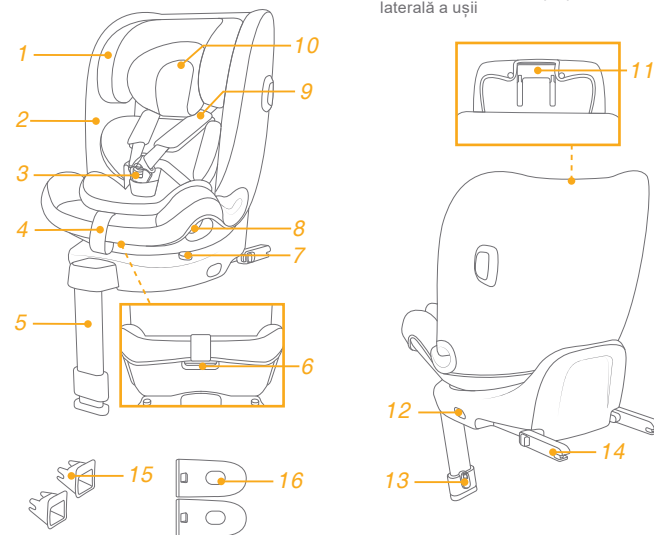


Lista componentelor

Asigurați-vă că nu lipsesc aceste componente. Contactați vânzătorul dacă lipsesc anumite componente.

- 1 Suport pentru cap
- 2 Căptușeală scaun
- 3 Cataramă
- 4 Husă de reglare
- 5 Plicior de fixare
- 6 Buton de reglare a înclinării
- 7 Blocare pivotare
- 8 Buton rotație
- 9 Huse pentru hamul de umăr
- 10 Inserție pentru sugari
- 11 Manetă de reglare a suportului pentru cap
- 12 Buton de reglare ISOFIX
- 13 Buton de reglaj picior de fixare
- 14 Conector ISOFIX
- 15 Ghidaje pentru conectorii ISOFIX
- 16 Scut de impact lateral

*trebuie utilizat numai pe partea laterală a ușii



AVERTISMENT

- ! **REȚINEȚI** că articolele rigide și componentele din plastic ale sistemului de siguranță îmbunătățit pentru copii să fie amplasate și instalate astfel încât să nu poată exista riscul de a fi prinse de un scaun mobil sau de o ușă a vehiculului în timpul utilizării normale a acestuia.
- ! **NU** utilizați sistemele de siguranță îmbunătățite pentru copii orientate în spate în raport cu direcția de deplasare a vehiculului în poziții de ședere în care este instalat un airbag frontal.
- ! Pentru a utiliza acest sistem de siguranță îmbunătățit pentru copii în conformitate cu Regulamentul ONU Nr. 129, copilul trebuie să îndeplinească următoarele cerințe.
- ! Modul pentru bebeluși: Înălțimea copilului 40 cm -105 cm/
max. 18 kg
Modul pentru copii mici: Înălțimea copilului 76 cm -105 cm/
max. 18 kg
Modul junior: Înălțimea copilului 100 cm -150 cm/
max. 36 kg
- ! **IMPORTANT - NU UTILIZAȚI SCAUNUL CU FAȚA ÎNAINTE PENTRU COPII CU VÂRSTĂ MAI MICI DE 15 luni** (Consultați instrucțiunile).
- ! Este posibil ca sistemul de siguranță pentru copii să nu se potrivească în toate vehiculele autorizate.
- ! Curelele care fixează sistemul îmbunătățit de siguranță pentru copii pe vehicul trebuie strânse, astfel încât piciorul de fixare să fie în contact cu podeaua vehiculului, încât curelele care fixează copilul trebuie ajustate pe corpul copilului și încât curelele să nu fie răsucite.

AVERTISMENT

- ! După plasați copilul în acest sistem de siguranță îmbunătățit pentru copii, cureaua trebuie utilizată corect. Asigurați-vă că orice curea pentru genunchi este plasată jos, astfel încât pelvisul să fie cuplat ferm, fixat.
- ! Dispozitivul trebuie să fie schimbat dacă a fost supus unor tensiuni violente în caz de accident. Un accident poate cauza daune pe care nu le puteți vedea.
- ! Luați în considerare pericolul de a face modificări sau adăugări la dispozitiv fără aprobarea autorității competente, cât și pericolul de a nu urmări îndeaproape instrucțiunile de instalare furnizate de producătorul sistemului de siguranță îmbunătățit pentru copii.
- ! Vă rugăm să păstrați acest sistem de siguranță îmbunătățit pentru copii departe de lumina soarelui, în caz contrar poate fi prea fierbinte pentru pielea copilului. Atingeți întotdeauna sistemul de siguranță îmbunătățit pentru copii înainte de a pune copilul în acesta.
- ! **NICIODATĂ** nu lăsați copilul nesupravegheat în sistemul de siguranță îmbunătățit pentru copii.
- ! Orice bagaje sau alte obiecte care ar putea cauza răniri în cazul unui accident trebuie fixate corespunzător.
- ! Sistemul îmbunătățit de siguranță pentru copii **NU TREBUIE** utilizat fără componentele moi.
- ! Componentele moi nu trebuie să fie înlocuite decât cu cele recomandate de producător, deoarece componentele moi sunt parte integrantă a performanței sistemului de fixare.

AVERTISMENT

- ! **Verificați dacă acest sistem îmbunătățit de siguranță pentru copii poate fi instalat corect în vehiculul dvs. înainte de a-l achiziționa.**
- ! **NICIUN sistem de siguranță îmbunătățit pentru copii poate garanta protecția completă împotriva rănirii în caz de accident. Cu toate acestea, utilizarea corectă a acestui sistem de siguranță îmbunătățit pentru copii va reduce riscul rănirii grave sau al decesului copilului.**
- ! **NU instalați acest sistem de siguranță îmbunătățit pentru copii fără a urma instrucțiunile din acest manual sau vă puteți pune copilul într-un pericol grav de rănire sau deces.**
- ! **NU utilizați acest sistem de siguranță îmbunătățit pentru copii dacă acesta are componente deteriorate sau lipsă.**
- ! **NU îmbrăcați copilul cu haine largi/prea mari, deoarece acest lucru poate împiedica fixarea corectă și sigură a copilului de curelele pentru umeri și de cureaua pentru coapse între picioare.**

Urgențe

În caz de urgență sau accidente, este esențial să îi fie acordate primul ajutor și tratament medical copilului.

Informații referitoare la produs

Pentru instalare cu sistem ISOFIX

1. Acesta este un sistem îmbunătățit de siguranță pentru copii „i-Size”. Acesta este omologat în temeiul regulamentului ONU nr. 129 pentru utilizare în poziții așezate într-un vehicul compatibil i-Size, astfel cum este indicat de către producătorul vehiculului în manualul utilizatorului vehiculului.
2. În caz de nelămuriri, consultați fabricantul sau vânzătorul sistemului de siguranță îmbunătățit pentru copii.



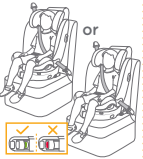

Pentru instalare cu centură cu 3 puncte

Pentru instalare cu centură cu 3 puncte + sistem ISOFIX

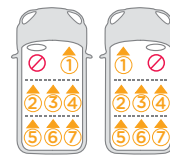
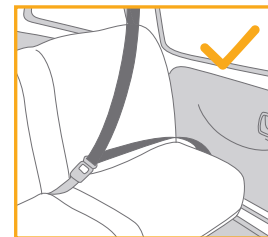
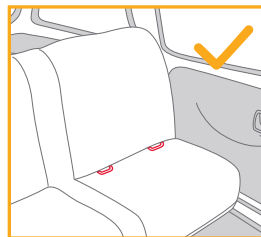
1. Acesta este scaun înălțător cu sistem de siguranță îmbunătățit pentru copii i-Size. Este aprobat în conformitate cu Regulamentul ONU nr. 129, pentru utilizare în primul rând în „poziții de ședere i-Size” conform indicațiilor producătorilor de vehicule din manualul de utilizare a vehiculului.
2. În caz de nelămuriri, consultați fabricantul sau vânzătorul sistemului de siguranță îmbunătățit pentru copii.

Materiale	Plastic, metal, textil
Nr. brevet	Brevet în așteptare

Alegeți versiunea de montaj

	Dimensiuni copil	Modul de instalare	Imagine instalare	Vârsta de referință	Poziția scaunului
ECE R129	40 cm-105 cm/ ≤18 kg	Cu fața înapoi		Aprox. 4 ani	Poziția 1-5
	76 cm-105 cm/ ≤18 kg	Cu fața înainte		15 luni până la aproximativ 4 ani	Poziția 1-5
	100 cm-150 cm/ ≤36 kg	Scaun înălțător	 or 	3.5 ani până la 12 ani	Poziția 1-5

Aspecte referitoare la montaj



Utilizați scutul de impact lateral

consultați imaginile ① - ②

1. Sistemul de siguranță îmbunătățit pentru copii este livrat cu un scut de impact lateral detașabil. Scutul de impact lateral TREBUIE utilizat pe ușa vehiculului. Instalarea prezentată în ①.
2. Apăsați butonul de eliberare pentru a îndepărta protecția de impact lateral. ②
3. Vă rugăm să îl păstrați în mod corespunzător când nu este utilizat.

Reglarea înălțimii pentru suportul pentru cap și hamurile de umăr

consultați imaginile 3 - 7

Reglați suportul pentru cap și verificați dacă hamurile de umăr se află la înălțimea corectă, conform 3 & 4 & 5 & 6 & 7

! Atunci când sunt utilizate în modul orientat spre spate, fantele hamurilor pentru umeri trebuie să fie chiar la nivel sau imediat sub umerii copilului. 3

! Atunci când sunt utilizate în modul pentru copii mici, fantele hamurilor pentru umeri trebuie să fie la nivel sau imediat deasupra umerilor copilului. 4

! Când sunt utilizate în modul scaun înălțător, ghidajele hamurilor de umăr trebuie să fie chiar la nivelul umerilor copilului. 5

Pentru a regla înălțimea suportului pentru cap, apăsați mai întâi maneta de reglare, apoi trageți în sus sau împingeți în jos suportul pentru cap până când se fixează în una dintre cele 14 poziții. 7

! Spațiul pentru umeri se extinde pe măsură ce înălțimea de susținere a capului este ajustată la pozițiile de la 11 la 14.

Reglarea înclinării

consultați imaginile 8 - 9

Apăsați butonul de reglare a înclinării pentru a regla sistemul de siguranță pentru copii în poziția corectă. 8 & 9

Există 5 poziții de înclinare care pot fi utilizate pentru modurile cu față înapoi, spre înainte și modul de scaun înălțător. 9

Instalarea bazei

consultați imaginile 10 - 16

1. Introduceți ghidaje de atașare ISOFIX pentru a vă ajuta la instalare. 10
2. Apăsați pe butonul de ajustare ISOFIX pentru a plia ISOFIX. 13 -1 13 -2

3. Asigurați-vă că ambii conectori ISOFIX sunt atașați în siguranță în punctele de ancorare ISOFIX. Culorile indicatorilor de pe ambii conectori ISOFIX trebuie să fie complet verzi. 14 -1

! Apăsați din nou butoanele de reglare ISOFIX și împingeți scaunul înapoi până când vine în contact cu spătarul scaunului vehiculului.

4. După fixarea ISOFIX, trageți piciorul de susținere în jos, până la podea. Când indicatorul piciorului de fixare indică verde înseamnă că este instalat corect. 14 -2

5. Strângeți butonul de eliberare a piciorului de fixare, apoi scurtați piciorul de fixare în sus. 14 -3

! Asigurați-vă întotdeauna că piciorul de fixare are contact direct cu podeaua și este în poziție blocată, chiar și atunci când copilul nu se află în el.

Scoaterea scaunului

1. Pentru a scoate din vehicul apăsați butonul de reglare ISOFIX și trageți baza de la scaun. Apoi apăsați și eliberați conectorii din sistemul ISOFIX al vehiculului. 15 -1 15 -2

2. Pentru a preveni deteriorarea în timpul transportului, apăsați butonul de reglare ISOFIX 16 -1 și pliați conectorul complet. 16 -2

Utilizarea în modul de orientare spre spate (Înălțimea copilului 40 cm-105 cm/Greutatea copilului ≤ 18 kg/sugar - 4 ani)

consultați imaginile 17 - 24

! Instalați sistemul de siguranță pentru copii pe scaunul din spate al vehiculului, apoi puneți copilul în sistemul de siguranță pentru copii. Apăsați butonul de rotație pentru a roti scaunul, pentru o încărcare/descărcare laterală mai ușoară a copilului, apoi rotiți scaunul în poziția orientată înainte. 17 & 18

! Apăsați butonul de rotație de pe ambele părți pentru a roti scaunul îmbunătățit de siguranță pentru copii.

Fixarea copilului

1. Pentru a prelungi centurile hamului, apăsați butonul de reglare a hamului în timp ce scoateți hamurile umărului, pentru a le slăbi. **19**
2. Deblocați catarama hamurilor apăsând butonul roșu. **20**
3. Așezați limbile cataramelor pe zona magnetică de pe partea exterioară a sistemului de siguranță pentru copii, astfel încât acestea să fie fixate. **21**

Folosirea inserției pentru copii



4. Așezați copilul în sistemul de siguranță îmbunătățit pentru copii și treceți ambele brațe ale copilului prin hamuri.
 5. Cuplați catarama. Consultați **22**
 6. Trageți în jos husa de reglare și reglați hamul astfel încât copilul să fie bine fixat. **23**
- ! Mențineți întotdeauna copilul fixat în ham și strâns în mod corespunzător prin îndepărtarea oricărui joc.
 - ! Asigurați-vă că spațiul dintre copil și curelele hamului de umăr este de aproximativ o mână.
 - ! Când scaunul este rotit în poziție și cuplat corespunzător, butonul de rotație va indica verde; în caz contrar, va indica roșu. **24**
 - ! Asigurați-vă întotdeauna că scaunul este în poziție blocată (orientare spre spate/orientare înainte) chiar și atunci când copilul nu se află în el.

Utilizarea în modul de orientare înainte (Înălțimea copilului 76 cm-105 cm/Greutatea copilului ≤ 18 kg/15 luni - 4 ani)

consultați imaginile **25** - **32**

- ! Instalați sistemul îmbunătățit de siguranță pentru copii pe scaunul din spate al vehiculului, apoi puneți copilul în sistemul îmbunătățit de siguranță pentru copii.
- Apăsați butonul de rotație pentru a roti scaunul, pentru o încărcare/descărcare laterală mai ușoară a copilului, apoi rotiți scaunul în poziția orientată înainte. **25 & 26**
- ! Apăsați butonul de rotație de pe ambele părți pentru a roti scaunul îmbunătățit de siguranță pentru copii.

Fixarea copilului

1. Pentru a prelungi centurile hamului, apăsați butonul de reglare a hamului în timp ce scoateți hamurile umărului, pentru a le slăbi. **27**
 2. Deblocați catarama hamurilor apăsând butonul roșu. **28**
- ! Scoateți inserția pentru sugari când scaunul este în modul orientat înainte. **29**
3. Așezați limbile cataramelor pe zona magnetică de pe partea exterioară a sistemului de siguranță pentru copii, astfel încât acestea să fie fixate.
 4. Așezați copilul în sistemul de siguranță îmbunătățit pentru copii și treceți ambele brațe ale copilului prin hamuri.
 5. Cuplați catarama.
 6. Trageți în jos husa de reglare și reglați hamul astfel încât copilul să fie bine fixat. **30**
 7. Apăsați butonul de blocare a pivotării **31-1** în timp ce rotiți scaunul în modul orientat înainte. **31-2**
- ! Când scaunul este rotit în poziție și cuplat corespunzător, butonul de rotație va indica verde; în caz contrar, va indica roșu. **31**

- ! Asigurați-vă întotdeauna că scaunul este în poziție blocată (orientare spre spate/orientare înainte) chiar și atunci când copilul nu se află în el.
- ! Conectorii ISOFIX trebuie atașați și blocați pe punctele de ancorare ISOFIX. 32-1
- ! Picioarul de fixare trebuie instalat corect cu indicatorul verde. 32 -2
- ! Mențineți întotdeauna copilul fixat în ham și strâns în mod corespunzător prin îndepărtarea oricărui joc.
- ! NU folosiți orientarea spre înainte, cu excepția cazului în care copilul dvs. are înălțimea de cel puțin 76 cm și vârsta de 15 luni.

Utilizarea în modul scaun înălțător (Înălțimea copilului 100 cm-150 cm/Greutatea copilului ≤ 36 kg/3.5 - 12 ani)

consultați imaginile 33 - 42

- ! Instalați sistemul îmbunătățit de siguranță pentru copii pe scaunul din spate al vehiculului, apoi puneți copilul în sistemul îmbunătățit de siguranță pentru copii.
- ! Îndepărtați inserția pentru sugari în modul scaun înălțător.
- ! Pliati picioarul de fixare în compartimentul de sub bază; glisați butonul de blocare pentru a vă asigura că picioarul de fixare rămâne în poziție. 34&35

Fixarea copilului

1. Deblocați catarama hamurilor apăsând butonul roșu. 36
 2. Scoateți capacul curelei de picioare și depozitați-l în mod corespunzător. 37
 3. Depozitați cureaua pentru coapse, cureaua pentru umăr cu husele în compartimente. 38&39&40
 4. Reglați tetiera astfel încât partea inferioară a tetierei să fie la nivel cu umerii copilului.
 5. Conectați catarama la centura vehiculului.
- ! Centura de umăr trebuie să treacă prin ghidajul centurii de umăr. 42-1
 - ! Culoarele indicatorilor de pe ambii conectori ISOFIX trebuie să fie complet verzi.

- ! Instalarea cu conectori ISOFIX în modul scaun pentru copil este opțională. Dacă utilizați conectori ISOFIX, asigurați-vă că indicatorii de pe ambii conectori sunt complet verzi atunci când sunt atașați la punctele de ancorare. 42
- ! Sistemul îmbunătățit de siguranță pentru copii nu poate fi utilizat dacă catarama centurii de siguranță a vehiculului (capătul cataramei mamă) este prea lungă pentru a ancora fix sistemul de siguranță pentru copii. 42-2

Demontarea părților moi

consultați imaginile 43 - 52

- Apăsați butonul de culoare roșie pentru a decupla catarama. 43
- Urmați pașii 44 - 52 pentru a detașa componentele moi.
- Pentru a reatașa componentele moi, reparați pașii de mai sus în ordine inversă.

Îngrijire și întreținere

- ! Păstrați inserția pentru sugari departe de îndemâna copilului.
- ! Spălați componentele moi cu apă rece sub 30 °C.
- ! Nu călcați componentele moi.
- ! Nu înalbiți sau nu curățați chimic componentele moi.
- ! Nu utilizați detergenți neutri nediluati, benzină sau alți solvenți organici pentru a spăla sistemul de siguranță îmbunătățit pentru copii sau baza. Poate cauza deteriorarea sistemului de siguranță îmbunătățit pentru copii.
- ! Nu răsuciți cu forță mare componentele moi pentru a le usca. Acesta poate lăsa cute în componentele moi.
- ! Vă rugăm să atârnați la umbră componentele moi.
- ! Îndepărtați sistemul de siguranță îmbunătățit pentru copii de pe scaunul vehiculului dacă nu îl folosiți pentru o perioadă lungă de timp.

