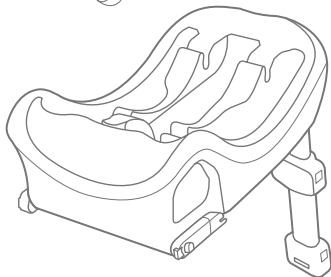
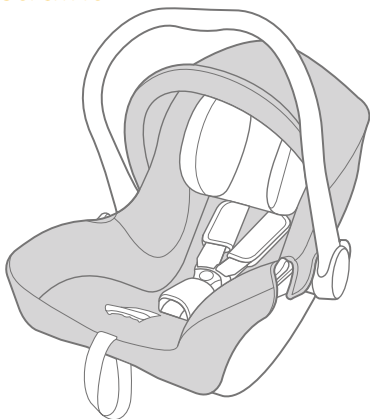


# Joie™

Child height 40cm-75cm/ Child weight ≤ 13kg;

## i-Juva™ enhanced child restraint

- GB Instruction Manual
- FR Manuel d'instructions
- DE Bedienungsanleitung
- NL Instructiehandleiding
- IT Manuale di istruzioni
- ES Manual de instrucciones
- NO Instruksjonsbok
- FI Käyttöopas
- PT Manual de instruções
- PL Instrukcja obsługi
- CZ Návod k obsluze
- SK Návod na použitie
- SL Navodila za uporabo
- RU Руководство по эксплуатации
- DA Brugervejledning
- HU Használati utasítás
- RO Manual de instrucțiuni
- EL Εγχειρίδιο οδηγιών χρήσης
- TR Kullanım Kılavuzu
- AR دليل التعليمات
- HR Upute za uporabu
- SV Bruksanvisning



ECE R129: i-Size

## RO Bun venit la Joie™

Felicitări pentru că ați devenit parte din familia Joie! Ne bucurăm să participăm la călătoria alături de micuțul vostru. Călătorind cu sistemul îmbunătățit de siguranță pentru copii Joie i-Juva™, utilizați un sistem de siguranță pentru copii de înaltă calitate, complet certificat i-Size. Citiți cu atenție acest manual și urmați fiecare pas pentru a asigura o călătorie confortabilă și cea mai înaltă protecție pentru copilul dvs.

Pentru a utiliza sistemul de siguranță îmbunătățit Joie pentru copii cu conexiunile i-Size ISOFIX în conformitate cu Regulamentul ECE R129, copilul trebuie să îndeplinească următoarele cerințe. Înălțimea copilului 40 cm-75 cm/Greutatea copilului ≤ 13 kg (vârsta copilului ≤ 12 luni).

Pentru a utiliza acest modul de transport pentru copii cu centura vehiculului, copilul trebuie să îndeplinească următoarele cerințe. Înălțimea copilului 40 cm-75 cm/Greutatea copilului ≤ 13 kg (vârsta copilului ≤ 12 luni).

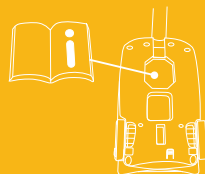
## Baza

Aceste instrucțiuni evidențiază utilizarea modului pentru sugari și a bazei. Această bază poate fi, de asemenea, utilizată cu alte anumite module Joie pentru sisteme de transportare copii. Citiți toate instrucțiunile din manual înainte de asamblarea și utilizarea acestui produs.

**! IMPORTANT: PĂSTRAȚI PENTRU CONSULTĂRI ULTERIOARE. CITIȚI CU ATENȚIE.**

Păstrați manualul de instrucțiuni în compartimentul de depozitare din partea de jos a bazei, conform figurii din dreapta. sau

Păstrați manualul de instrucțiuni în partea de jos a componentelor moi.

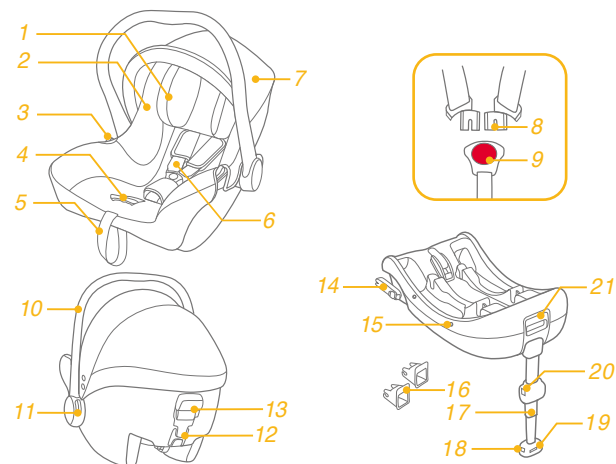


Pentru informații privind garanția, vizitați site-ul nostru web pe [joiebaby.com](http://joiebaby.com)

## Lista componentelor

- |    |                             |    |  |
|----|-----------------------------|----|--|
| 1  | Suport pentru cap           | 13 | Buton de eliberare pentru fixarea pe cărucior      |
| 2  | Căptușeală scaun            | 14 | Conector ISOFIX                                    |
| 3  | Ghidaj lateral              | 15 | Indicator carcasă                                  |
| 4  | Buton de ajustare a hamului | 16 | Ghidaje ISOFIX                                     |
| 5  | Hușă de reglare             | 17 | Picior de încărcare                                |
| 6  | Ham pentru umăr             | 18 | Buton de reglaj picior de fixare A                 |
| 7  | Copertina                   | 19 | Indicator al piciorului de încărcare               |
| 8  | Conectori ham               | 20 | Buton de reglaj picior de fixare B                 |
| 9  | Cataramă ham                | 21 | Buton de eliberare modul de transport pentru copii |
| 10 | Mâner                       |    |  |
| 11 | Buton mâner                 |    |  |
| 12 | Ghidaj spate                |    |  |

Asigurați-vă că nu lipsesc aceste componente. Contactați vânzătorul dacă lipsesc anumite componente.



\*i-Base 2 este comercializată separat

## AVERTISMENT



- ! AVEȚI GRIJĂ ca articolele rigide și componentele din plastic ale sistemului de siguranță să fie amplasate și instalate astfel încât să nu poată fi prinse de un scaun mobil sau de o ușă a vehiculului.
- ! NU utilizați sistemele de siguranță îmbunătățite pentru copii orientate în spate în raport cu direcția de deplasare a vehiculului în poziții de ședere în care este instalat un airbag frontal.
- ! Pentru a utiliza acest sistem de siguranță îmbunătățit pentru copii cu conexiunile ISOFIX în conformitate cu Regulamentul ECE R129, copilul trebuie să îndeplinească următoarele cerințe.  
Înălțimea copilului 40 cm-75 cm/Greutatea copilului ≤ 13 kg (vârsta copilului ≤ 12 luni).
- ! Pentru a utiliza acest modul de transport pentru copii cu centura vehiculului, copilul trebuie să îndeplinească următoarele cerințe.  
Înălțimea copilului 40 cm-75 cm/Greutatea copilului ≤ 13 kg (vârsta copilului ≤ 12 luni).
- ! Orice curele folosite pentru fixarea sistemului de siguranță îmbunătățit în vehicul trebuie să fie bine strânse, orice curele folosite pentru fixarea copilului trebuie să fie ajustate în funcție de corpul copilului și aceste curele nu trebuie să fie răsucite.
- ! Dispozitivul trebuie să fie schimbat dacă a fost supus unor tensiuni violente în caz de accident. Un accident poate cauza daune pe care nu le puteți vedea.
- ! Luați în considerare pericolul de a face modificări sau adăugări la dispozitiv fără aprobarea autorității competente, cât și pericolul de a nu urmări îndeaproape instrucțiunile de instalare furnizate de producătorul sistemului de siguranță îmbunătățit pentru copii.
- ! Vă rugăm să păstrați acest sistem de siguranță îmbunătățit pentru copii departe de lumina soarelui, în caz contrar poate fi prea fierbinte pentru pielea copilului. Atingeți întotdeauna sistemul de siguranță îmbunătățit pentru copii înainte de a pune copilul în acesta.
- ! NICIODATĂ nu lăsați copilul nesupravegheat cu acest sistem de siguranță îmbunătățit pentru copii.
- ! Orice bagaje sau alte obiecte care ar putea cauza răniri în cazul unui accident trebuie fixate corespunzător.
- ! Sistemul îmbunătățit de siguranță pentru copii NU TREBUIE utilizat fără componentele moi.
- ! Componentele moi nu trebuie să fie înlocuite decât cu cele recomandate de producător, deoarece componentele moi sunt parte integrantă a performanței sistemului de fixare.
- ! Verificați dacă acest sistem îmbunătățit de siguranță pentru copii poate fi instalat corect în vehiculul dvs. înainte de a-l achiziționa.

## AVERTISMENT

- ! NICIUN sistem de siguranță îmbunătățit pentru copii poate garanta protecția completă împotriva rănirii în caz de accident. Cu toate acestea, utilizarea corectă a acestui sistem de siguranță îmbunătățit pentru copii va reduce riscul rănirii grave sau al decesului copilului.
- ! NU instalați acest sistem de siguranță îmbunătățit pentru copii fără a urma instrucțiunile din acest manual sau vă puteți pune copilul într-un pericol grav de rănire sau deces.
- ! NU utilizați acest sistem de siguranță îmbunătățit pentru copii dacă acesta are componente deteriorate sau lipsă.
- ! NU îmbrăcați copilul cu haine largi/prea mari, deoarece acest lucru poate împiedica fixarea corectă și sigură a copilului de curelele pentru umeri și de cureaua pentru coapse între picioare.

## Urgențe

În caz de urgență sau accidente, este esențial să îi fie acordate primul ajutor și tratament medical copilului.

Imagine instalare	Adecvat pentru
	<b>Înălțimea copilului 40 cm-75cm/ Greutatea copilului ≤ 13 kg (Vârsta copilului ≤ 12 luni)</b>
	<b>Înălțimea copilului 40 cm-75cm/ Greutatea copilului ≤ 13 kg (Vârsta copilului ≤ 12 luni)</b>

## Informații referitoare la produs

NU utilizați sistemele de siguranță îmbunătățite pentru copii orientate în spate în raport cu direcția de deplasare a vehiculului în poziții de ședere în care este instalat un airbag frontal.

Modulul de transport pentru copii i-Juva™ este compatibil cu i-base 2, i-Base lx 2, i-Base Advance, i-Base Encore.

1. Acesta este un sistem de siguranță îmbunătățit pentru copii „i-Size”. Acesta este omologat în temeiul regulamentului ONU nr. 129 pentru utilizare în poziții așezate într-un vehicul compatibil i-Size, astfel cum este indicat de către producătorul vehiculului în manualul utilizatorului vehiculului.
2. În caz de nelămuriri, consultați fabricantul sau vânzătorul sistemului de siguranță îmbunătățit pentru copii.

Modulul de transport pentru copii i-Juva™ este compatibil cu ClickFit R129, Instalarea i-Base 2 cu centura de siguranță a vehiculului.

1. Acesta este sistemul specific îmbunătățit de siguranță pentru copii, cu centuri.
2. În caz de nelămuriri, consultați fabricantul sau vânzătorul sistemului de siguranță îmbunătățit pentru copii.

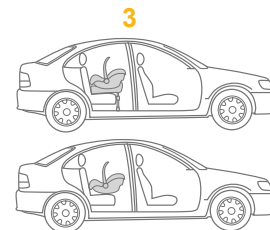
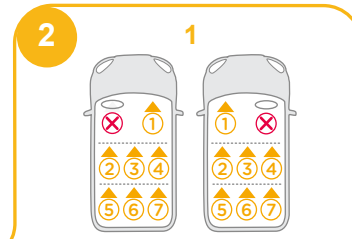
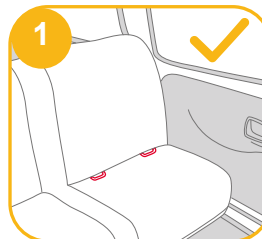
Modulul de transport pentru copii i-Juva™ poate fi utilizat separat.

1. Acesta este sistemul universal îmbunătățit de siguranță pentru copii, cu centuri. Este aprobat în conformitate cu Regulamentul ONU nr. 129, pentru utilizare în primul rând în „poziții de ședere universale” conform indicațiilor producătorilor de vehicule din manualul de utilizare a vehiculului.

## Preocupări legate de instalare

### consultați imaginile 1 - 2

- ! Acest modul de transport pentru copii este adecvat pentru scaunele vehiculului cu puncte de ancorare ISOFIX cu baza. 1
- ! NU instalați acest sistem de siguranță îmbunătățit pentru copii pe scaunele vehiculului care sunt orientate în lateral sau în spate în raport cu direcția de deplasare a vehiculului. 2 -1
- ! NU așezați un sistem de siguranță îmbunătățit pentru copii cu spatele la direcția de mers pe scaunul din față cu airbag 2 -2, deoarece există risc de deces sau vătămare gravă. Consultați manualul de utilizare al vehiculului pentru mai multe informații.
- ! Se recomandă instalarea acestui sistem de siguranță îmbunătățit pentru copii pe scaunul din spate al vehiculului. 2 -3
- ! NU instalați acest sistem de siguranță îmbunătățit pentru copii pe scaunele mobile ale vehiculului.



## Reglarea mânerului

### consultați imaginile 3 - 4

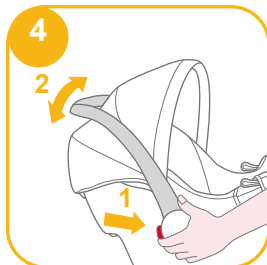
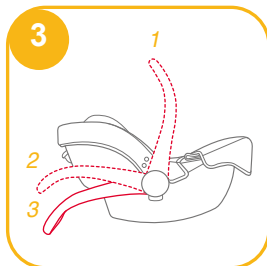
Mânerul modului de transport pentru copii poate fi reglat în 3 poziții. 3

! Poziția 1- Poziție pentru transportul auto, în mână sau cu căruciorul.

Poziția 2- Poziția de legănare.

Poziția 3- Poziția scaunului pentru sugari.

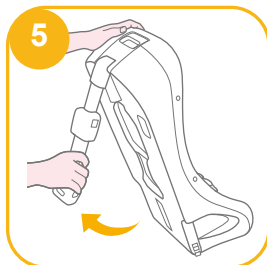
Pentru a regla mânerul, strângeți butoanele mânerului de pe ambele părți pentru a-l elibera 4 -1 și apoi rotiți mânerul până când se fixează în oricare din cele 3 poziții. 4 -2



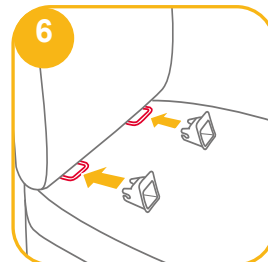
## Instalare cu bază

### consultați imaginile 5 - 15

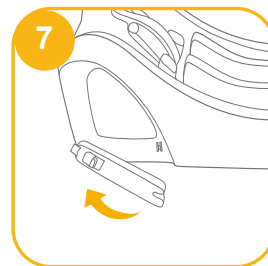
1. Desfaceți piciorul de suport din compartimentul de depozitare. 5



2. Montați ghidajele ISOFIX cu punctele de ancorare ISOFIX. 6  
Ghidajele ISOFIX pot proteja suprafața scaunului împotriva ruperii. Acestea pot ghida, de asemenea, conectorii ISOFIX.

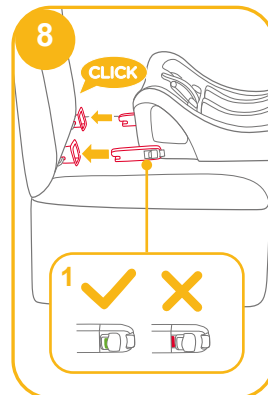


3. Rotiți conectorii ISOFIX cu 180 de grade până când acestea sunt orientate în direcția ghidajelor ISOFIX. 7



4. Aliniați conectorii ISOFIX cu ghidajele ISOFIX și apoi faceți clic pe ambii conectori ISOFIX în punctele de ancorare ISOFIX. 8

! Asigurați-vă că ambii conectori ISOFIX sunt atașați în siguranță în punctele de ancorare ISOFIX. Ar trebui să existe două clicuri sonore, iar culorile indicatorilor de pe ambii conectori ISOFIX trebuie să fie complet verzi. 8 -1



! Verificați pentru a vă asigura că baza este bine instalată trăgând ambii conectori ISOFIX.

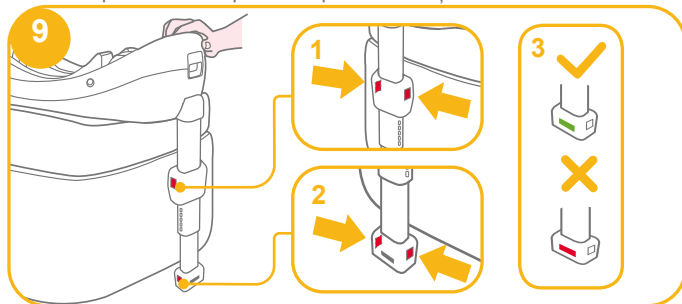
5. După ce așezați baza pe scaunul vehiculului, extindeți piciorul de fixare pe podea **9**. Când indicatorul piciorului de fixare indică verde înseamnă că este instalat corect, roșu înseamnă că este instalat incorect. **9 -3**

! Piciorul de fixare are mai multe poziții. Atunci când indicatorul piciorului de fixare arată roșu, aceasta înseamnă că piciorul de fixare este în poziția greșită.

! Asigurați-vă că piciorul de fixare este în contact complet cu podeaua vehiculului.

! Strângeți butonul de eliberare a piciorului de fixare, apoi scurtați piciorul de fixare în sus.

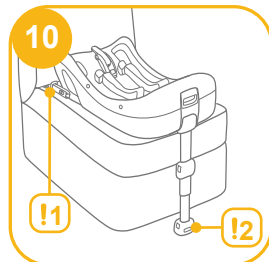
! Asigurați-vă întotdeauna că piciorul de susținere este în contact cu podeaua vehiculului și rămâne blocat, indiferent dacă există sau nu un copil în scaunul pentru copii îmbunătățit.



Baza asamblată complet este indicată ca **10**

! Conectorii ISOFIX trebuie atașați și blocați pe punctele de ancorare ISOFIX. **10 -1**

! Piciorul de fixare trebuie instalat corect cu indicatorul verde. **10 -2**

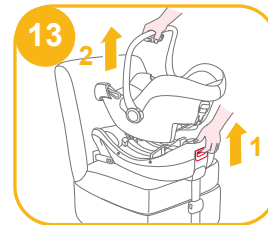


6. Împingeți modulul de transport pentru copii în jos în bază **11**, în cazul în care sistemul de siguranță îmbunătățit pentru copii este fixat, indicatorul sistemului de siguranță îmbunătățit pentru copii apare verde. **12**

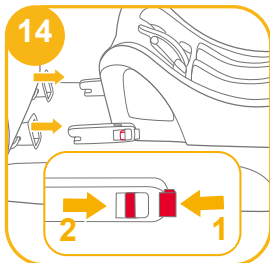
! Trageți în sus modulul de transport pentru copii pentru a vă asigura că este bine fixat în bază.



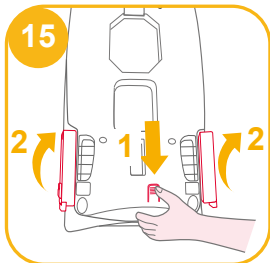
7. Pentru a elibera modulul de transport pentru copii, trageți sistemul de siguranță îmbunătățit pentru copii în sus **13 -2** în timp ce apăsați butonul de eliberare al modulului de transport pentru copii. **13 -1**



8. Pentru a scoate baza, apăsați mai întâi butonul secundar de blocare 14 -1 și apoi pe butonul 14 -2 de pe conectorii ISOFIX înainte de a scoate baza de pe scaunul vehiculului. 14



9. Apăsați butonul de eliberare ISOFIX pentru a plia ISOFIX. 15



## Suportul pentru cap și hamurile de umăr

### Consultați imaginile 16

Verificați dacă curelele hamului de umăr sunt poziționate la înălțimea corectă.

! Partea de jos a suportului pentru cap trebuie să fie la același nivel cu cel mai înalt punct al umărului copilului, conform 16

! În cazul în care curelele hamului pentru umăr nu sunt amplasate la înălțimea corespunzătoare, copilul poate fi aruncat din sistemul de siguranță îmbunătățit pentru copii în cazul unei coliziuni.

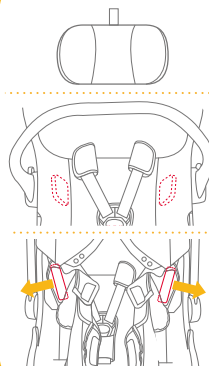


## Fixarea copilului în sistemul de siguranță îmbunătățit pentru copii

consultați imaginile 17 - 21

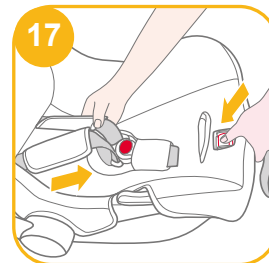
### Notă

Utilizați întotdeauna suportul pentru cap atunci când copilul stă în modul de transport pentru copii.

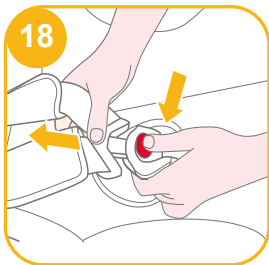


Vă recomandăm să folosiți perna pentru a crește protecția împotriva impactului lateral dacă bebelușul are mai puțin de 60 cm și să scoateți perna atunci când umerii copilului nu mai au loc.

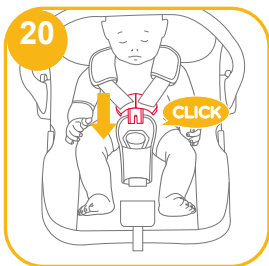
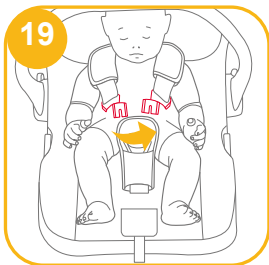
1. În timp ce apăsați butonul de reglare a hamului, trageți complet cele două hamuri pentru umeri ale sistemului de siguranță îmbunătățit pentru copii. 17



2. Deblocați catarama hamurilor apăsând butonul roșu. **18**



3. Așezați copilul în modulul de transport pentru copii și blocați catarama. **19 & 20**



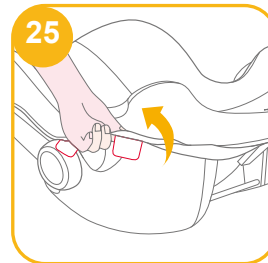
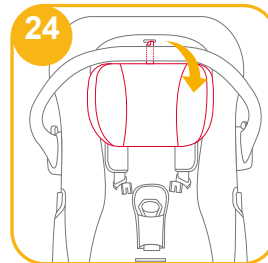
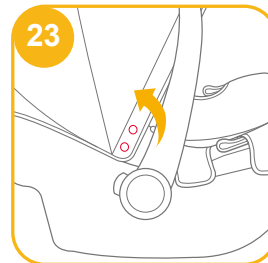
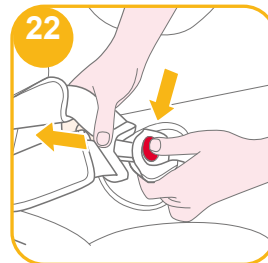
4. Strângeți hamurile de umăr trăgând chinga de reglare. **21**



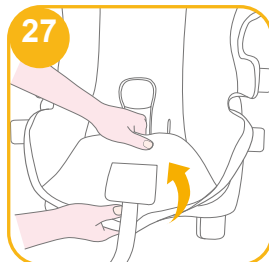
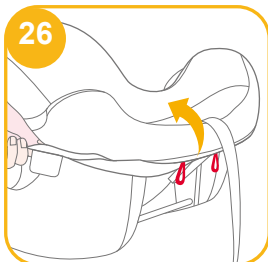
## Detășarea copertinaului și a scaunului

consultați imaginile **22 - 27**

Pentru a reasambla componentele moi, urmați invers pașii menționați mai sus.



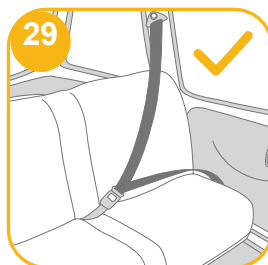
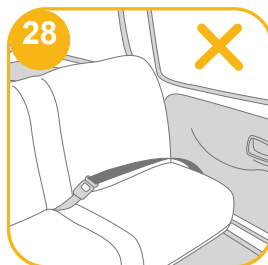




## Instalare fără bază

consultați imaginile 28 - 34

! NU instalați acest modul de transport pentru copii pe scaunele vehiculului cu centuri de siguranță pentru bazin. 28



! Acest modul de transport pentru copii este adecvat pentru scaunele vehiculului dotate doar cu centură de siguranță retractabilă în 3 puncte. 29

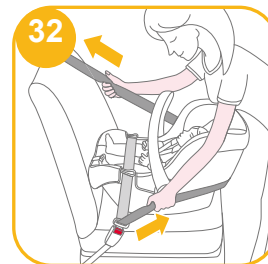
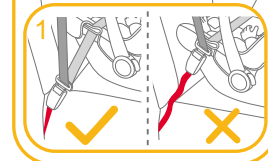
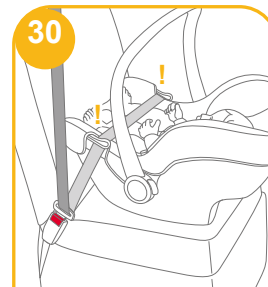
1. Așezați modulul de transport pentru copii pe scaunul vehiculului pe care doriți să îl folosiți. Trageți centura de siguranță a vehiculului și fixați-o în catarama vehiculului, glisând centura de siguranță pentru bazin a vehiculului în ghidajele laterale ale modulului de transport pentru copii.

30

! Modulul de transport pentru copii nu poate fi utilizat dacă catarama centurii de siguranță a vehiculului (capătul cataramei mamă) este prea lungă pentru a ancora fix modulul de transport pentru copii.

30-1

2. Glisați centura diagonală în ghidajul din spate. 31

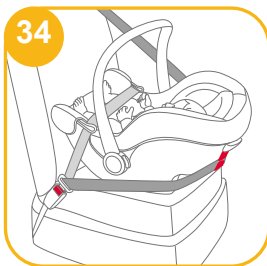
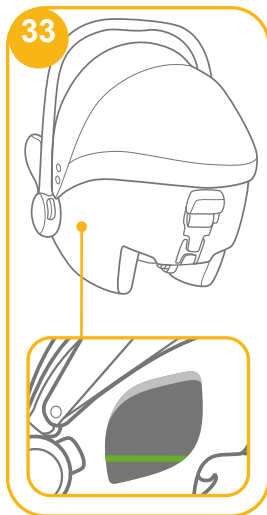


3. Trageți centura pentru umăr a vehiculului pentru a fixa modulul de transport pentru copii bine și fix. 32

4. Linia de nivel de pe modulul de transport pentru copii trebuie aliniată cu podeaua când modulul este instalat. **33**

! Strângeți bine centura automobilului, verificând să nu fie largă sau răsucită.

! După instalarea modulului de transport pentru copii, verificați întotdeauna că centurile sunt trase corect și fixate în catarama automobilului. **34**



## Utilizarea cu cărucioare

**consultați imaginile 35 - 40**

Modulul dvs. de transport pentru copii este conceput pentru a se atașa la anumite modele de cărucioare Joie cu o tavă specială, un braț sau un suport pentru gambe.

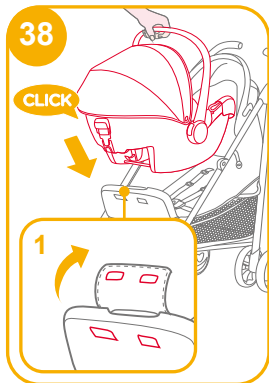
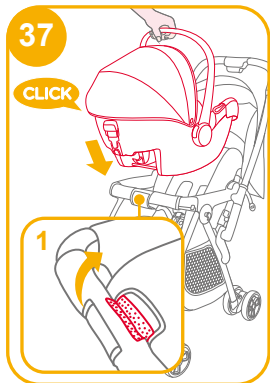
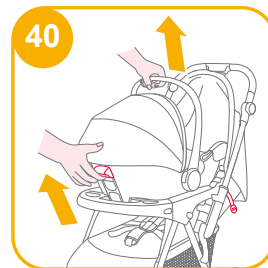
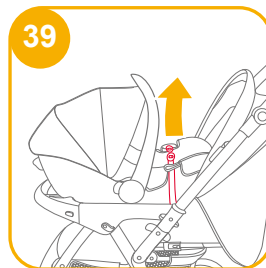
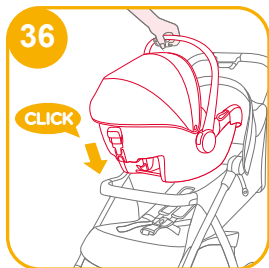
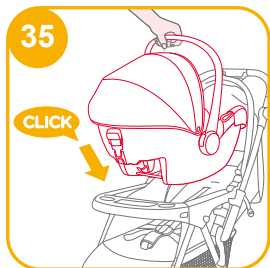
- ! Asigurați-vă că modulul de transport pentru bebeluși este compatibil cu modelul dvs. de cărucior, înainte de a-l achiziționa.
- ! Un singur copil trebuie pus în sistemul de transport.
- ! Acționați frâna căruciorului înainte de a asambla modulul de transport pentru copii.
- ! Verificați dacă piesele utilizate pentru fixarea modulului de transport pentru copii sunt fixate în siguranță pe cărucior.
- ! Rabatați scaunul căruciorului la cea mai joasă poziție.

## Utilizarea cu cărucioare Joie

Pentru a asambla modulul de transport pentru copii pe cărucioare Joie, urmați pașii de mai jos:

1. Așezați modulul de transport pentru copii în cărucior, astfel încât creștăturile să se potrivească peste marginea brațului, tăvii sau suportului pentru gambe. Modulul purtătorului de copii se va fixa automat. **35 & 36 & 37 & 38**

- ! În cazul în care brațul are husă din țesătură, mai întâi desprindeți benzile „Velcro” de pe husa pentru brațe. **37 -1**
- ! Pentru căruciorul cu suport special pentru gambe, reglați suportul în poziție verticală, desprindeți benzile „Velcro” și apoi ridicați husa de țesătură. **38 -1**



2. Folosiți curelele de pe ambele părți ale căruciorului pentru a fixa sistemul de siguranță pentru copii. <sup>39</sup>

! Încercați să trageți sistemul de siguranță pentru copii în sus pentru a verifica dacă este fixat corect.

Pentru a scoate modulul de transport pentru copii, eliberați curelele, trageți în sus mânerul de eliberare a căruciorului pentru a elibera modulul de transport pentru copii din tavă, braț sau suportul pentru gambe, apoi ridicați modulul de transport pentru copii din cărucior. Consultați <sup>40</sup>

## Îngrijire și întreținere

- ! După îndepărtarea penei din inserție, vă rugăm să o depozitați în locuri inaccesibile copilului.
- ! Spălați componentele moi și căptușeala interioară cu apă rece, sub 30°C.
- ! Nu călcați componentele moi.
- ! Nu înălbiiți sau nu curățați chimic componentele moi.
- ! Nu utilizați detergenți nediluți, benzină sau alți solvenți organici pentru a spăla modulul de transport pentru copii sau baza. Poate cauza deteriorarea sistemului de siguranță îmbunătățit pentru copii.
- ! Nu întoarceți pe dos husa scaunului și căptușeala interioară în încercarea de a le usca. Poate lăsa cute în husa scaunului și căptușeala interioară.
- ! Lăsați husa scaunului și căptușeala interioară să se usuce în aer liber, la umbră.
- ! Îndepărtați modulul de transport pentru copii și baza de pe scaunul vehiculului dacă nu le folosiți pentru o perioadă lungă de timp. Puneți sistemul de siguranță îmbunătățit pentru copii într-un loc răcoros și uscat și unde copilul nu îl poate accesa.

