

# RO Bun venit la Joie™

Ați achiziționat un sistem de siguranță de înaltă calitate pentru copii. Acest produs este adecvat pentru copiii cu o înălțime de 40cm - 125cm și o greutate de până la 22,5kg. Citiți cu atenție acest Manual de instrucțiuni și urmați pașii de instalare, deoarece este SINGURA metodă de a vă proteja copilul de accidentări grave sau moarte în cazul unui accident și pentru a oferi confort copilului în timpul utilizării acestui produs. Păstrați manualul de instrucțiuni pentru consultare ulterioară.

## Vă rugăm să confirmați

Pentru a utiliza sistemul de siguranță îmbunătățit Joie pentru copii cu conexiunile i-Size ISOFIX în conformitate cu Regulamentul UN nr. 129, copilul trebuie să îndeplinească următoarele cerințe.

Cu fața înapoi: Înălțimea copilului 40cm - 125cm/max. 22,5kg;

Citiți toate instrucțiunile din manual înainte de asamblarea și utilizarea acestui produs.

**I IMPORTANT: PĂSTRAȚI PENTRU CONSULTĂRI ULTERIOARE. CITIȚI CU ATENȚIE.**

Păstrați manualul de instrucțiuni în compartimentul de depozitare din partea din spate a scaunului, conform figurii din dreapta.

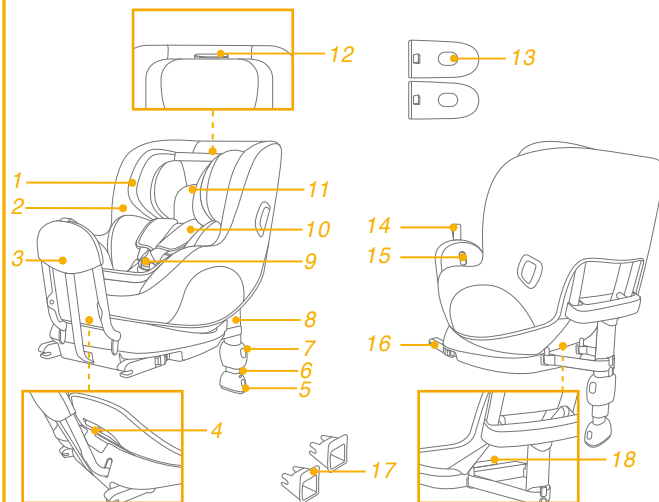
Pentru informații privind garanția, vizitați site-ul nostru web pe [joiebaby.com](http://joiebaby.com)



## Lista componentelor

Asigurați-vă că nu lipsesc aceste componente. Contactați vânzătorul dacă lipsesc anumite componente.

- |                                     |  |
|-------------------------------------|--|
| 1 Suport pentru cap                 | 11 Insertie pentru sugari  |
| 2 Căptușeală scaun                  | 12 Manetă de reglare a suportului pentru cap   |
| 3 Bară anti-recul                   | 13 Capsulă de protecție la impact lateral x2<br><small>*trebuie utilizat numai pe partea laterală a ușii</small> |
| 4 Buton de reglare a înclinării     | 14 Husă de reglare a barei anti-recul  |
| 5 Buton de reglaj picior de fixare  | 15 Buton de eliberare a barei anti-recul   |
| 6 Indicator al piciorului de fixare | 16 Conector ISOFIX   |
| 7 Buton de reglaj picior de fixare  | 17 Ghidaje ISOFIX  |
| 8 Picior de fixare                  | 18 Buton de reglare ISOFIX   |
| 9 Cataramă                          |  |
| 10 Huse pentru hamul de umăr        |  |



## AVERTISMENT

- ! AVEȚI GRIJĂ ca articolele rigide și componentele din plastic ale sistemului de siguranță să fie amplasate și instalate astfel încât să nu poată fi prinse de un scaun mobil sau de o ușă a vehiculului.
- ! NU utilizați sistemul de siguranță îmbunătățit pentru copii orientat în spate în raport cu direcția de deplasare a vehiculului în poziții de ședere în care este instalat un airbag frontal.
- ! Este posibil ca sistemul de siguranță pentru copii să nu se potrivească în toate vehiculele autorizate. Consultați lista de montaj inclusă pentru mai multe detalii.
- ! Picioarele de susținere trebuie să fie în contact cu podeaua vehiculului, iar centurile de fixare a copilului trebuie să fie ajustate în funcție de greutatea și înălțimea copilului. Curelele nu trebuie să fie răsucite.
- ! Asigurați-vă că orice curea pentru genunchi este plasată jos, astfel încât pelvisul să fie cuplat ferm, fixat.
- ! Dispozitivul trebuie să fie schimbat dacă a fost supus unor tensiuni violente în caz de accident. Un accident poate cauza daune pe care nu le puteți vedea.

## AVERTISMENT

- ! Luați în considerare pericolul de a face modificări sau adăugări la dispozitiv fără aprobarea autorității competente, cât și pericolul de a nu urmări îndeaproape instrucțiunile de instalare furnizate de producătorul sistemului de siguranță îmbunătățit pentru copii.
- ! Copiii nu trebuie lăsați nesupravegheați în sistemul de siguranță îmbunătățit.
- ! Orice bagaje sau alte obiecte care ar putea cauza răni în cazul unui accident trebuie fixate corespunzător.
- ! Sistemul îmbunătățit de siguranță pentru copii NU TREBUIE utilizat fără componentele moi.
- ! Componentele moi nu trebuie să fie înlocuite decât cu cele recomandate de producător, deoarece componentele moi sunt parte integrantă a performanței sistemului de fixare.
- ! De asemenea, acordați atenție instrucțiunilor și avertismentelor din manualul producătorului vehiculului.

## Urgențe


În caz de urgență sau accidente, este esențial să îi fie acordate primul ajutor și tratament medical copilului.

## Informații referitoare la produs

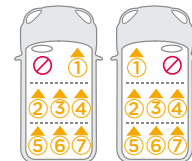
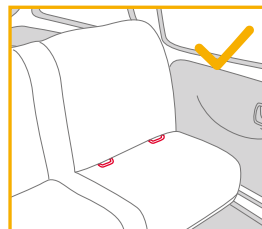
1. Acesta este un sistem îmbunătățit de siguranță pentru copii „i-Size”. Acesta este omologat în temeiul regulamentului ONU nr. 129 pentru utilizare în poziții așezate într-un vehicul compatibil i-Size, astfel cum este indicat de către producătorul vehiculului în manualul utilizatorului vehiculului.
2. În caz de nelămuriri, consultați fabricantul sau vânzătorul sistemului de siguranță îmbunătățit pentru copii.

**Materiale** Plastic, metal, textil  
**Nr. brevet** Brevet în așteptare

## Modul de instalare

	Dimensiuni copil	Modul de instalare	Imagine instalare	Poziția scaunului
ECE R129	40cm - 125cm/ ≤22.5kg	Modul de orientare spre spate		Poziția 1-8

## Installation Concerns



# Instalarea bazei

## consultați imaginile 1 - 10

1. Atașați ghidurile ISOFIX de punctele de ancorare ISOFIX ale vehiculului (consultați manualul de utilizare al vehiculului). ①  
Ghidajele ISOFIX pot proteja suprafața scaunului împotriva ruperii. Acestea pot ghida, de asemenea, conectorii ISOFIX.
  2. Desfaceți piciorul de fixare din compartimentul de depozitare. ②
  3. Extindeți conectorii ISOFIX apăsând pe butonul de reglare ISOFIX în timp ce trageți de conector. ③
  4. Apăsați pe butonul de reglare ISOFIX pentru a regla conectorii ISOFIX. Aliniați conectorii ISOFIX cu ghidajele ISOFIX și apoi înclichetați ambii conectori ISOFIX în punctele de ancorare ISOFIX. ④
- ! Asigurați-vă că ambii conectori ISOFIX sunt atașați în siguranță la punctele de ancorare ISOFIX ale vehiculului. Ar trebui să existe două clicuri sonore, iar culorile indicatorilor de pe ambii conectori ISOFIX trebuie să fie complet verzi. ④ -1
- ! Verificați pentru a vă asigura că baza este bine instalată, trăgând de ambii conectori ISOFIX.
5. Trageți bara anti-recul spre partea din spate a vehiculului și blocați-o în poziție, trăgând husa de reglare a barei anti-recul. ⑤
  6. După ce așezați baza pe scaunul vehiculului, extindeți piciorul de fixare pe podea ⑥. Dacă piciorul de fixare este instalat corect, indicatorul piciorului de fixare va fi verde. Indicatorul devine roșu atunci când este piciorul este instalat incorect. ⑥ -2
- ! Piciorul de fixare are mai multe poziții. Atunci când indicatorul piciorului de fixare devine roșu, aceasta înseamnă că piciorul de fixare este în poziția greșită.
- ! Asigurați-vă că piciorul de fixare este în contact complet cu podeaua vehiculului.
- ! Strângeți butonul de reglare a piciorului de fixare, apoi scurtați piciorul de fixare în sus. ⑥ -1

7. Baza asamblată complet este indicată ca ⑦.

- ! Conectorii ISOFIX trebuie atașați și blocați pe punctele de ancorare ISOFIX. ⑦ -1
- ! Piciorul de fixare trebuie instalat corect cu indicatorul verde. ⑦ -2
- ! Asigurați-vă întotdeauna că piciorul de fixare are contact direct cu podeaua și este în poziție blocată, chiar și atunci când copilul nu se află în el.

## Scoaterea bazei

8. Pentru a scoate baza din scaunul vehiculului, apăsați mai întâi pe butoanele secundare de blocare ⑨ -1 și apoi pe butoanele de eliberare ISOFIX ⑨ -2 de pe conectorii ISOFIX înainte de a scoate baza de pe scaunul vehiculului. ⑨
9. Înainte de a transporta scaunul, apăsați pe butonul de reglare ISOFIX și mutați conectorii ISOFIX înapoi în poziția de depozitare. ⑩

## Utilizați scutul de impact lateral

consultați imaginile 11 - 12

1. Sistemul de siguranță îmbunătățit pentru copii este livrat cu o capsulă de protecție la impact lateral detașabilă. Capsula de protecție la impact lateral TREBUIE utilizată pe ușa vehiculului. Instalare prezentată în 11.
2. Apăsăți butonul de eliberare pentru a îndepărta capsula de impact lateral. 12

## Reglarea înălțimii pentru suportul pentru cap și hamurile de umăr

consultați imaginile 13 - 14

1. Reglați suportul pentru cap și verificați dacă hamurile de umăr se află la înălțimea corectă, conform 13 & 14

! Hamurile de umăr trebuie să fie chiar la nivel sau imediat sub umerii copilului. 13

Trageți maneta de reglare a suportului pentru cap, în timp ce trageți în sus sau împingeți în jos suportul pentru cap până când se fixează în una dintre cele 8 poziții. Pozițiile suportului pentru cap sunt prezentate la 14.

## Reglarea înclinării

consultați imaginile 15 - 16

Strângeți butonul de reglare a înclinării pentru a regla sistemul de siguranță îmbunătățit pentru copii în poziția corectă. 15  
Reglați înclinarea scaunului în una dintre cele 8 poziții de înclinare, pentru susținerea optimă a capului și a gâtului. 16

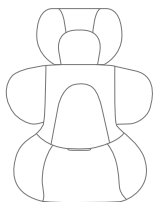
## Modul de orientare cu spatele (înălțimea cuprinsă între 40cm - 125cm/greutatea ≤ 22,5kg)

consultați imaginile 17 - 21

! Instalați sistemul de siguranță pentru copii pe scaunul din spate al vehiculului, apoi puneți copilul în sistemul de siguranță pentru copii.

1. Apăsăți pe butonul de reglaj al hamului, în timp ce trageți hamurile de umăr până la lungimea dorită (trageți de sub pernele pentru umăr pentru a lungi). 17
  2. Deblocați catarama hamurilor apăsând butonul roșu. 18
  3. Fixați cataramele de pe ambele părți ale scaunului pentru o comoditate sporită a plasării copilului. 19
  4. Așezați copilul în sistemul de siguranță îmbunătățit pentru copii și treceți ambele brațe ale copilului prin hamuri.
  5. Cuplați catarama. Consultați 20
  6. Trageți în jos husa de reglare și reglați hamul astfel încât copilul să fie bine fixat. 21
- ! Mențineți întotdeauna copilul fixat în ham și strâns în mod corespunzător prin reglarea tensiunii hamului.

## Folosirea inserției pentru copii



Recomandăm utilizarea inserției complete pentru sugari în cazul bebelușilor cu înălțimea sub 60cm. Poate fi folosită până când copilul nu mai încapă în inserție. Inserția pentru copii crește protecția la impact lateral.

## Demontarea părților moi

### consultați imaginile 22 - 27

Apăsăți butonul de culoare roșie pentru a decupla catarama. 22

Urmați pașii 23 - 27 pentru a detașa componentele moi.

Asigurați-vă că reglați scaunul la oricare poziție de înclinare între 3 și 8 înainte de a scoate clemele de plastic de pe partea inferioară a husei scaunului. 26 - 1

Pentru a reatașa componentele moi, reparați pașii de mai sus în ordine inversă.

## Îngrijire și întreținere

- ! Nu lăsați inserția pentru sugari la îndemâna copilului.
- ! Spălați componentele moi cu apă rece sub 30 °C.
- ! Nu călcați componentele moi.
- ! Nu înălbiți sau nu curățați chimic componentele moi.
- ! Nu utilizați detergenți neutri nediluți, benzină sau alți solvenți organici pentru a spăla sistemul de siguranță îmbunătățit pentru copii sau baza. Poate cauza deteriorarea sistemului de siguranță îmbunătățit pentru copii.
- ! Nu răsuciți cu forță mare componentele moi pentru a le usca. Acesta poate lăsa cute în componentele moi.
- ! Vă rugăm să atârnați la umbră componentele moi.
- ! Îndepărtați sistemul de siguranță îmbunătățit pentru copii de pe scaunul vehiculului dacă nu îl folosiți pentru o perioadă lungă de timp.

