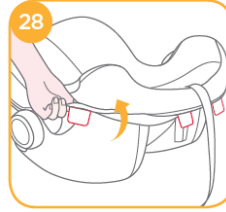
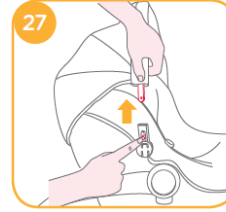
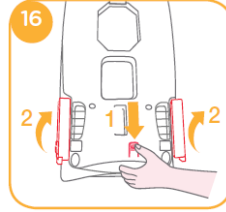
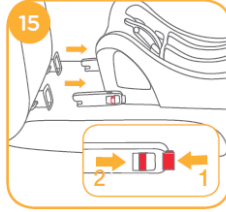
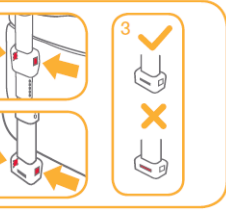
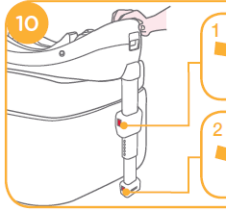
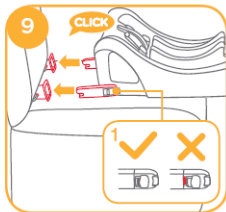
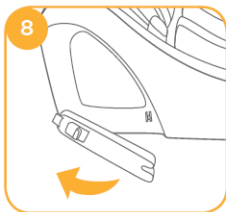
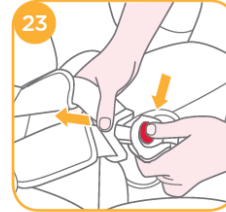
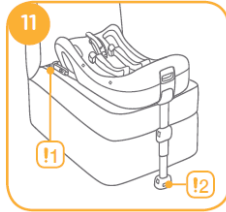
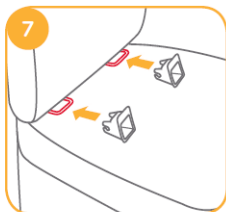
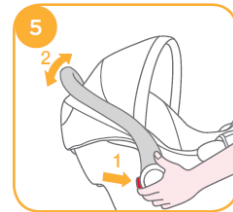
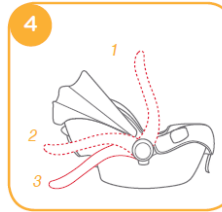
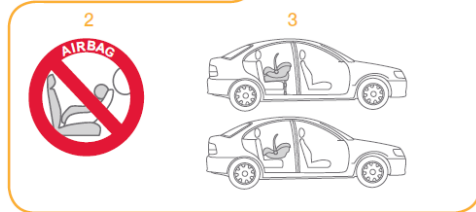
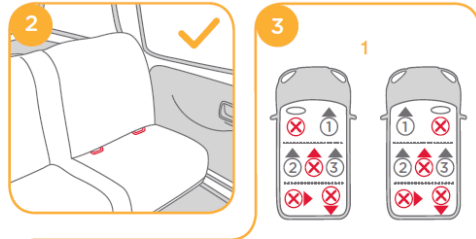
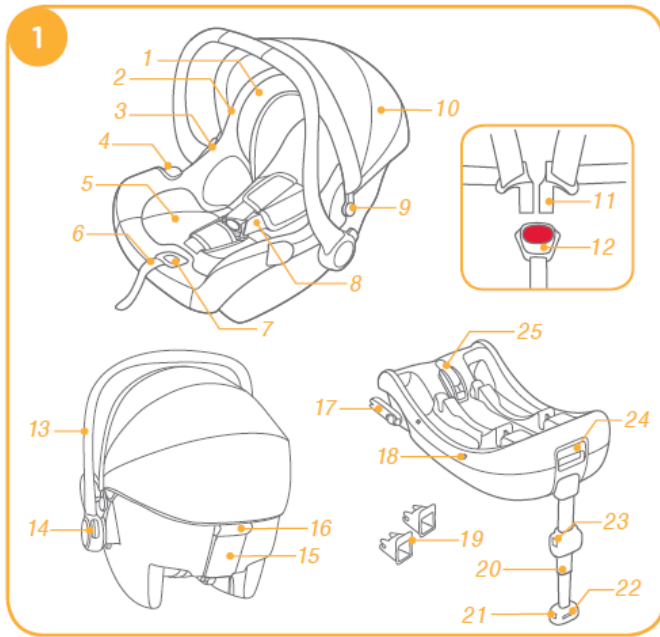
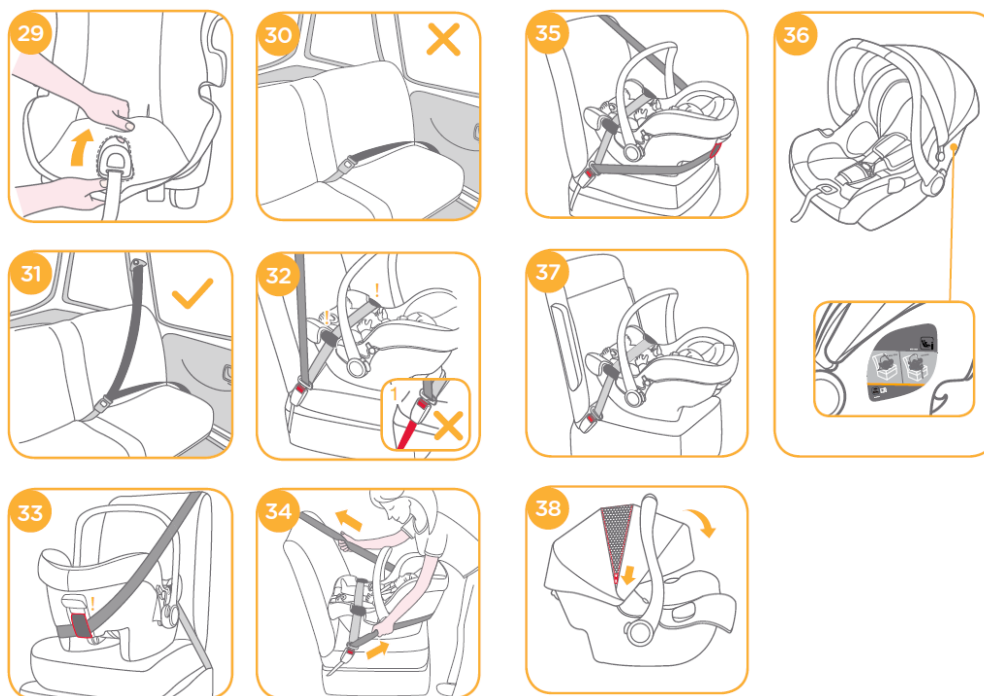


Joie – Scoica auto I-Gemm cu I-Base

Manual de instructiuni

„i-Size” (Sisteme de siguranta pentru copii Integral Universal ISOFIX) este o categorie de sisteme de siguranta pentru copii care se pot utiliza in pozitiiile marcate i-Size in vehiculele auto. Nu toate manualele de instructiuni ale vehiculelor vin cu o lista completa de compatibilitate i-Size in momentul de fata. Scaunul auto si baza acestuia sunt de asemenea aprobate pentru utilizarea in vehicule compatibile cu ISOFIX. Va rugam sa verificati website-ul producatorului auto sau sa va consultati cu dealerul dumneavoastra auto.





Va multumim ca ati ales sa faceti parte din familia Joie! Ne bucuram ca facem parte din aventura dumneavoastra alaturi de cel mai nou membru al familiei dumneavoastra. Calatorind impreuna cu Joie I-GEMM, veti avea parte de o scoica auto de cea mai buna calitate, care detine toate certificarile necesare pentru iSize pentru sisteme de siguranta auto copii. Va rugam sa cititi cu atentie acest manual si sa urmati fiecare pas pentru a va asigura ca micutul dumneavoastra va avea parte de o plimbare confortabila si sigura.

Pentru a folosi acest scaun auto impreuna cu elementele de conectare ISOFIX iSize, in conformitate cu standardele europene de siguranta ECE R129/00, copilul trebuie sa indeplineasca urmatoarele conditii:
 Inaltimea copilului: 40 – 85 cm
 Greutatea copilului: < 13 kg (aproximativ 1,5 ani sau mai mic)

Pentru a folosi acest scaun auto impreuna cu centura de siguranta a masinii, copilul trebuie sa indeplineasca urmatoarele conditii:
 Greutatea copilului: < 13 kg
 Varsta copilului: < 15 luni

Baza

Aceste instructiuni arata modalitatea de folosire a scoicii auto si a bazei. Baza poate fi folosita si impreuna cu o parte din celelalte scaune auto din gama Joie. Va rugam sa cititi toate instructiunile din acest manual inainte de a instala si de a folosi acest produs.

Important! Va rugam sa pastrati acest manual de instructiuni pentru a-l putea consulta pe viitor. Va rugam sa cititi cu atentie acest manual. Va sfatuim sa pastrati manualul de instructiuni in compartimentul aferent din partea de jos a scaunului auto. Va rugam sa pastrati acest manual de instructiuni sub partile moi ale scaunului.

AVERTISMENTE

! Va rugam ca inainte sa achizitionati acest scaun auto sa verificati si sa va asigurati ca acesta poate fi montat corect in vehiculul dumneavoastra.
 ! Niciun scaun auto nu va poate garanta protectie deplina fata de ranire in cazul unui accident. Totusi, folosirea corecta a acestui scaun auto va reduce riscul de ranire grava sau de ranire mortala a copilului.

! Pentru a folosi acest scaun auto impreuna cu elementele de conectare ISOFIX, conform reglementarilor ECE R129/00, copilul trebuie sa indeplineasca urmatoarele conditii: Inaltimea copilului: 40 – 85 cm, Greutatea copilului: < 13 kg (aproximativ 1,5 ani sau mai mic).

! Pentru a folosi acest scaun auto impreuna cu centura de siguranta a masinii, copilul trebuie sa indeplineasca urmatoarele conditii: Greutatea copilului: < 13 kg, Varsta copilului: < 15 luni.

! Asigurati-va mereu ca centurile de siguranta sunt bine fixate, ca sunt la lungimea corecta in functie de inaltimea copilului si ca acestea nu sunt rasucite.

! Nu instalati acest scaun auto fara a urma indeaproape instructiunile din acest manual. In caz contrar, va puteti pune copilul in pericol de ranire grava sau mortala.

! Nu lasati niciodata copilul nesupravegheat in scaunul auto.

! Nu incercati sa modificati scaunul sau sa folositi accesorii sau componente de la alti producatori.

! Nu folositi niciodata un scaun auto care este deteriorat sau care are componente-lipsa.

! Nu imbracati copilul in haine foarte largi, deoarece acestea ar putea impiedica securizarea corecta a acestuia cu ajutorul centurilor pentru umeri sau a celor pentru picioare.

! Nu lasati niciodata scaunul auto sau alte obiecte nefixate pe bancheta masinii. Un scaun auto nefixat se poate deplasa de la loc in cazul unei frane bruste sau a unui impact si ii poate rani pe pasageri. Va recomandam sa fixati scaunul auto sau sa il indepartati din masina daca nu il veti folosi pentru transportarea copilului.

! Nu plasati un scaun auto cu spatele spre directia de mers a masinii pe scaunul din fata dotat cu airbag. Acest lucru poate conduce la ranirea grava sau mortala a copilului. Va rugam sa verificati manualul de instructiuni al masinii pentru mai multe informatii.

! Nu folositi niciodata un scaun auto second hand sau un scaun auto a carui istoric nu il cunoasteti, deoarece acesta poate avea fisuri interne care nu sunt vizibile cu ochiul liber, care pot pune in pericol siguranta copilului dumneavoastra.

! Nu folositi niciun fel de franghii sau alte obiecte pentru a fixa scaunul auto in vehicul sau pentru a asigura copilul in scaunul auto.

! Nu folositi acest scaun auto fara partile moi.

! Partile moi nu trebuie inlocuite cu altele inafara de cele recomandate de catre producator, deoarece acestea constituie o parte integranta din scaunul auto si contribuie la performanta corecta a acestuia.

! Nu asezati nimic in scaunul auto in afara de pernutele recomandate de producator.

! Va rugam sa va asigurati ca scaunul auto este montat in asa fel incat nu este in pericol de a fi miscat sau impins de catre un scaun rabatabil sau de catre usa masinii.

! Daca a fost implicat intr-un accident de orice fel, va sfatuim sa incetati folosirea scaunului auto si sa il inlocuiti cu altul nou. Scaunul ar putea suferi deteriorari care nu sunt vizibile cu ochiul liber.

! Indepartati scaunul auto si baza din vehicul daca acestea nu sunt folosite in mod frecvent.

! Va rugam sa contactati distribuitorul pentru orice probleme cu privire la intretinere, reparatii sau inlocuire de componente.

! Pentru a evita orice risc de cadere, asigurati intotdeauna copilul folosind centurile de siguranta tot timpul in care acesta se afla in scaun, chiar daca scaunul auto nu este montat in masina.

! Inainte de a transporta scaunul auto in mana, asigurati-va ca bebelusul este asigurat cu ajutorul centurilor de siguranta si ca manerul scaunului este fixat corect in pozitia verticala.

! Pentru a evita ranirea grava sau mortala a bebelusului, nu plasati niciodata acest scaun pe o suprafata ridicata, cat timp copilul se afla in scaun.

! Componentele acestui scaun auto nu trebuie lubrificate in niciun caz.

! Folositi intotdeauna centurile de siguranta pentru a asigura copilul, chiar si in cazul unor drumuri scurte, deoarece atunci au loc cele mai multe accidente.

! Nu folositi acest scaun auto pentru mai mult de 5 ani din momentul achizitiei, deoarece anumite componente se pot deteriora in timp sau de la expunerea la razele soarelui, si s-ar putea sa nu va ofere acelasi nivel de protectie in cazul unui accident.

! Va rugam sa pastrati scaunul auto intr-un loc ferit de razele soarelui, deoarece scaunul se poate supra-incalzi si poate fi pericolul pentru pielea bebelusului. Verificati intotdeauna scaunul inainte de a aseza copilul in acesta, pentru a vedea daca nu este prea fierbinte.

! Verificati periodic daca elementele de conectare ISOFIX sunt murdare si curatati-le de cate ori este necesar. Fiabilitatea acestora poate fi afectata de patrunderea mizeriei, a prafului si a firmiturilor.

! Nu asezati niciun obiect in fata piciorului de fixare din baza bazei.

! Nu folositi alte puncte de fixare decat cele descrise in acest manual de instructiuni si marcate pe scaunul auto.

Urgenta. In caz de urgenta sau accident, este foarte important ca micutul dumneavoastra sa beneficieze de masuri de prim ajutor si de tratament medical in cel mai scurt timp.

Informatii despre produs



1. Conform reglementarilor ECE R129/00, acest scaun auto cu baza face parte din Clasele C, D Universal ISOFIX si ar trebui fixat cu ajutorul elementelor de conectare ISOFIX.

2. Acesta este un sistem de siguranta pentru copii iSize. Este aprobat in conformitate cu Reglementarile ECE R129/00 pentru a fi folosite in pozitiile indicate in vehiculele compatibile cu iSize, indicate in manualele de instructiuni ale masinilor.

3. Daca nu sunteti siguri, va rugam sa va consultati cu producatorul scaunului auto. Acesta este un sistem de siguranta pentru copii iSize ISOFIX.

Este in conformitate cu Reglementarile ECE R129/00, dar nu toate manualele de instructiuni ale vehiculelor contin liste de compatibilitate cu scaunele din gama iSize. Acest scaun auto este in conformitate si cu standardele necesare pentru scaunele cu ISOFIX, si se poate folosi in vehicule compatibile cu ISOFIX. Va rugam sa consultati website-ul producatorului auto sau sa discutati cu dealerul dumneavoastra auto.

Scaunul se poate monta in pozitiile aprobate ca fiind pozitii compatibile cu ISOFIX iSize (acestea sunt detaliate in manualul de instructiuni al masinii), in functie de categoria scaunului auto si modului de fixare.

Mod de instalare	Potrivit pentru
	Inaltime copil: 40-85cm Greutate copil: < 13kg (aproximativ 1,5 ani sau mai mic)
	Greutate copil: < 13kg Varsta copil: < 15 luni

Lista componentelor (fig. 1)

1. Tetiera
2. Sezutul
3. Butonul A de eliberare de pe carucior
4. Ghid lateral
5. Pernita suplimentara pentru bebelusi
6. Banda de ajustare a centurilor
7. Buton de ajustare a centurii de siguranta
8. Centura pentru umeri
9. Partea din fata a copertinei
10. Copertina
11. Conectorii centurii de siguranta
12. Catarama centurii de siguranta
13. Maner
14. Butonul manerului
15. Element de ghidare
16. Butonul B de eliberare de pe carucior
17. Conectori ISOFIX
18. Indicatorul scoicii
19. Ghiduri ISOFIX
20. Picior de fixare
21. Butonul A de ajustare a piciorului de fixare
22. Indicatorul piciorului de fixare
23. Butonul B de ajustare a piciorului de fixare
24. Buton de eliberare a scoicii auto
25. Sistem de blocare

Va rugam sa va asigurati ca nu nicio componenta nu lipseste din pachet. Va rugam sa contactati magazinul de la care ati achizitionat produsul in cazul in care nu gasiti o parte din componente.

Avertismente legate de instalare

! Acest scaun auto este potrivit pentru vehiculele dotate cu puncte de ancorare ISOFIX iSize impreuna cu baza (fig. 2)

! Nu instalati acest scaun auto pe banchete sau scaune ale masinii care plasate lateral sau cu spatele spre directa de mers a masinii (fig. 3.1)

! Nu plasati scaunul auto cu spatele spre directia de mers a masinii pe scaunul din fata, care este dotat cu airbag (fig. 3.2), deoarece acest lucru poate provoca ranirea grava sau mortala a bebelusului. Va rugam sa verificati manualul de instructiuni al masinii pentru mai multe detalii.

! Este recomandata montarea acestui scaun auto pe bancheta din spate a masini (fig. 3.3)

! Nu instalati acest scaun auto pe banchete sau scaune ale masinii care sunt mobile in timpul instalarii.

Instalarea in avion

! Scaunul auto I-Gemm poate fi instalat doar cu ajutorul unei centuri pentru bazin daca este folosit in cadrul unui avion fara baza. Nu instalati scaunul auto intr-un vehicul cu ajutorul unei centuri pentru bazin.

! In avion scaunul se poate instala doar cu spatele spre directia de mers a avionului (fig. 37).

! Latimea scaunului I-Gemm este de 435mm, dar unele scaune din avioane au latimea de doar 430mm. Pentru montarea acestuia pe scaunele mai inguste, recomandam adaugarea unei captuseli sub scaunul auto pentru a-l inalta putin si pentru a-i permite incadrarea intre suporturile pentru maini.

Ajustarea manerului

Manerul scaunului auto se poate ajusta in 3 pozitii (fig. 4)

Pozitia 1. Pentru masina, carucior sau in mana

Pozitia 2. Pentru leganare

Pozitia 3. Scaun pentru copii

Pentru a ajusta manerul, strangeti butoanele de pe ambele parti laterale (fig. 5.1) dupa care rotiti manerul pana cand acesta se fixeaza (veti auzi un click) in una din cele 3 pozitii (fig. 5.2).

Instalarea scaunului auto impreuna cu baza

1. Depliati piciorul de fixare din compartimentul de depozitare (fig. 6)

2. Atasati ghidurile ISOFIX de punctele de ancorare ISOFIX (fig. 7). Ghidurile ISOFIX pot proteja suprafata banchetei masinii de zgarieturi. De asemenea, pot ajuta la ghidarea elementelor de fixare.

3. Rotiti conectorii ISOFIX la 180 grade pana cand sunt cu fata spre ghidurile ISOFIX (fig. 8)

4. Aliniati conectorii ISOFIX cu ghidurile, dupa care imbinati conectorii in punctele de ancorare (fig.9)

! Asigurati-va ca ambii conectori ISOFIX sunt corect atasati de punctele de ancorare. Ar trebui sa auziti 2 click-uri in momentul imbinarii si ambele indicatoare sa arate culoarea verde (fig. 9.1)

! Asigurati-va ca baza este corect instalata tragand usor de ambii conectori ISOFIX

5. Dupa fixarea bazei pe bancheta, extindeti piciorul de fixare pana la podea (fig. 10). Cand culoarea indicatorului de pe picior arata culoarea verde, inseamna ca acesta este instalat corect; daca arata culoarea rosie, este incorect fixat (fig. 10.3)

! Piciorul de fixare are 24 de pozitii. Cand indicatorul arata culoarea rosie, inseamna ca acesta nu este corect fixat.

! Asigurati-va ca baza piciorului este in contact complet cu podeaua masinii.

! Strangeti butonul de eliberare al piciorului si trageți in sus pentru a scurta lungimea acestuia.

Baza corect asamblata este ilustrata in fig. 11.

! Conectorii ISOFIX trebuie sa fie atasati si fixati corect in punctele de ancorare (fig. 11.1)

! Piciorul de fixare ar trebui montat corect; iar indicatorul sa arate culoarea verde (fig. 11.2)

6. Impingeti scaunul auto in jos inspre baza (fig. 12); daca scaunul este fixat corect, indicatorul va arata culoarea verde (fig. 13)

! Trageti in sus de scaunul auto pentru a va asigura ca acesta a fost fixat corect pe baza.

7. Linia de nivelare de pe scaunul auto ar trebui sa fie paralela cu podeaua cand scaunul auto este instalat corect (fig. 36).

8. Pentru a elibera scaunul auto de pe baza, trageti in sus scaunul auto in timp de strangeti butonul de eliberare (fig. 14).

9. Pentru a indeparta baza, intai apasati butonul secundar de fixare (fig. 15.1), dupa care apasati butonul de pe conectorii ISOFIX (fig. 15.2) inainte de a indeparta baza de pe bancheta (fig. 15)

10. Apasati butoanele de eliberare ISOFIX si plati conectorii (fig. 16)

Ajustarea inaltimii

Pentru tetiera si centura pentru umeri

Verificati daca centurile pentru umeri sunt la inaltimea potrivita. Va rugam sa alegeti spatiile de fixare a centurilor pentru umeri potrivite, tinand cont de inaltimea copilului.

! Baza tetierei trebuie sa fie la acelasi nivel cu cel mai inalt punct al umerilor copilului, ca in (fig. 17), dar nu deasupra umerilor (fig. 18).

! Daca centurile pentru umeri nu sunt la inaltimea potrivita, copilul ar putea fi expulzat din scaunul auto in cazul unui accident sau a unei frane bruste.

Strangeti manerul de ajustare a tetierei (fig. 19), in timp ce trageti in sus sau lasati in jos tetiera, pana cand aceasta este fixata in una dintre cele 7 pozitii. Pozitiile tetierei sunt ilustrate in (fig. 20).

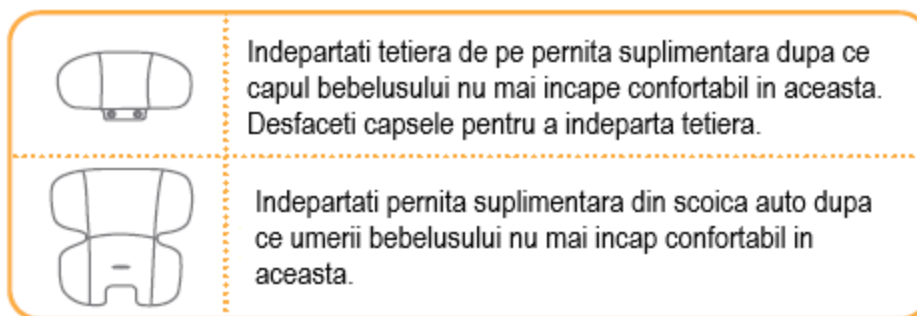
Asigurarea copilului in scaunul auto

Atentie!

- Pernita suplimentara pentru nou-nascuti este pentru protectia copilului. Folositi pernita suplimentara pentru copiii cu inaltimea sub 60cm.

- Inainte de a folosi pernita, va rugam sa introduceti elementul din spuma in pernita (fig. 21)

- Dupa ce copilul a fost asezat in scaun, verificati daca centurile pentru umeri sunt fixate la inaltimea corecta.



1. In timp ce apasati butonul de ajustare al centurii, trageti complet cele 2 centuri pentru umeri (fig. 22)

2. Desfaceti catarama centurii apasand butonul rosu (fig. 23)

3. Asezati copilul in scaun si inchideti catarama (fig. 24 – 25)

4. Strangeti centurile pentru umeri tragand de banda de ajustare a acestora (fig. 26)

! Asigurati-va ca spatiul dintre copil si centura pentru umeri este aproximativ de grosimea unei maini.

Detasarea copertinei si a sezutului moale

Pentru a detasa copertina, apasati simultan butonul de pe partea din fata a copertinei si trageți copertina in afara (fig. 27).

Pentru a detasa sezutul moale, urmati pasii acestia:

1. Trebuie sa indepartati mai intai pernita suplimentara. Pentru a face asta, desfaceti catarama, desprindeti capsele de pe ambele parti ale pernitei si trageți-o afara.
2. Captuselile centurilor pentru umeri si pentru bazin pot fi indepartate de pe centuri.
3. Detasati benzile elastice din spatele tetierei pentru a indeparta partile moi din zona capului.
4. Trageți in afara elementele de fixare de pe marginile scaunului (fig. 28)
5. Detasati sezutul moale din jurul butonului de ajustare, ca in (fig. 29)

Pentru a re-atașa partile moi, urmati pasii de mai sus in ordine inversa.

Instalarea scaunului auto fara baza

! Nu instalati acest scaun auto pe banchete sau scaune ale masinii care sunt dotate doar cu centura de bazin / centura cu prindere in 2 puncte (fig. 30).

! Acest scaun auto se poate monta doar pe banchete sau scaune ale masinii dotate cu centura de siguranta retractabila cu prindere in 3 puncte (fig. 31).

1. Asezati scaunul auto pe bancheta masinii unde doriti sa il montati. Trageți centura de siguranta a masinii si fixati-o in catarama, glisand centura prin punctele de ghidare de pe scaunul auto (fig. 32).

! Scaunul auto nu poate fi folosit daca centura masinii este prea lunga pentru a ancora scaunul in mod corect (fig. 32.1).

2. Glisati partea diagonala a centurii in punctul de ghidare din spate (fig. 33)

3. Trageți centura masinii pentru a va asigura ca aceasta fixeaza corect scaunul auto (fig. 34)

4. Linia de nivelare de pe scaunul auto ar trebui sa fie paralela cu podeaua cand scaunul auto este instalat corect (fig. 36).

! Intindeti centura masinii cat mai mult, verificand ca aceasta sa nu fie prea larga in niciun punct si sa nu fie rasucita.

! Dupa instalarea scaunului auto, verificati intotdeauna daca centura masinii a fost glisata corect prin punctele de ghidare si ca a fost fixata corect in catarama aferenta (fig. 35).

5. Copertina poate fi desfacuta complet pentru a proteja bebelusul de soare. Trebuie doar sa desfaceti fermoarul si sa trageți copertina in fata (fig. 38).

Curatare si ingrijire

! Dupa ce indepartati elementul de spuma din pernita suplimentara, va rugam sa il depozitati intr-un loc in care copilul nu are acces.

! Puteti spala partile moi ale scaunului auto in apa rece (30 grade).

! Nu calcati partile moi ale scaunului auto.

! Nu folositi inalbitor si nu duceti partile moi la curatatoria chimica.

! Nu folositi detergenti nediluati, benzina sau alte tipuri de solventi organici pentru curatarea acestui produs; acestea pot deteriora produsul.

! Nu stoarceti foarte tare partile moi ale scaunului auto, acest lucru poate sifona materialul.

! Lasati husele si partile moi ale scaunului sa se usuce doar la umbra.

! Indeapartati scaunul auto si baza din masina daca nu le veti mai folosi pentru o perioada indelungata.

Depozitati-le intr-un loc aerisit si uscat, unde copiii nu au acces la ele.

Informatii despre montarea in vehicule

Acest scaun auto este potrivit pentru montarea in anumite pozitii in majoritatea masinilor. Numerele din diagrama de mai jos corespund cu pozitiile de montare listate in manualul original.

Scaunul auto ar putea fi instalat in anumite pozitii si in alte tipuri de masini. Daca nu sunteti siguri, va rugam sa contactati producatorul scaunului auto sau magazinul de la care ati achizitionat produsul.

Pozitiile din spate trebuie luate intotdeauna in considerare cu prioritate.

Nu instalati niciodata scaunul auto intr-un scaun dotat cu airbag, in afara cazului in care acesta poate fi

dezactivat. Un sistem airbag activat poate duce la ranirea grava sau mortala a copilului.

Daca scaunul auto poate fi montat intr-o anumita pozitie, va fi marcat cu simbolul ●.

Daca scaunul auto nu poate fi montat intr-o anumita pozitie, va fi marcat cu simbolul ○.

Daca masina dumneavoastra nu este listata in manualul original sau nu este marcata cu niciunul din simbolurile ● sau ○, va rugam sa verificati manualul de instructiuni al masinii sau sa contactati producatorul pentru mai multe informatii.

